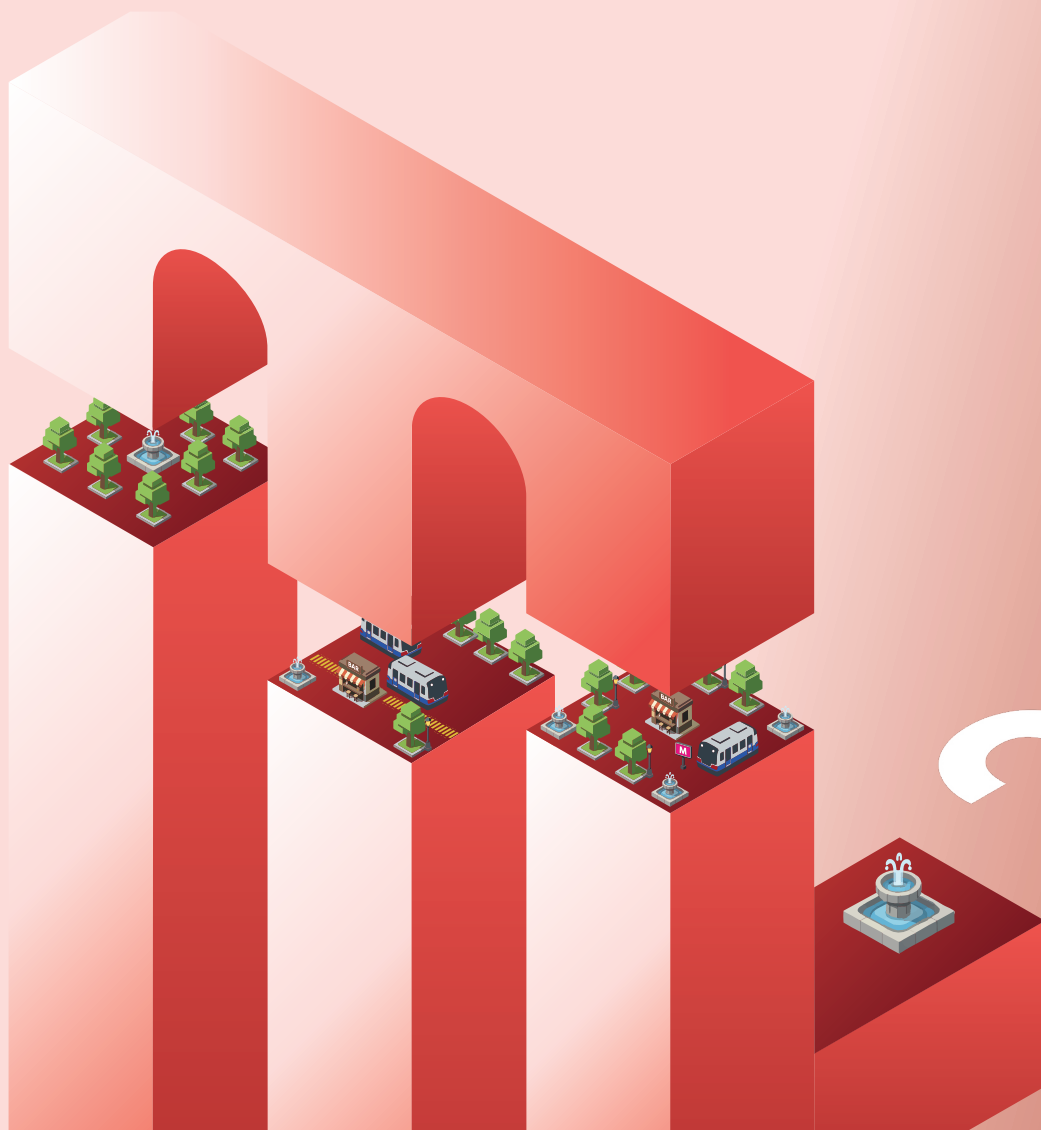


—emploi
lausanne—



2025



Ville de Lausanne

Emploi Lausanne est un organisateur de mesures d'insertion professionnelles et sociales.

Direction des sports et de la cohésion sociale
Service du travail
Emploi Lausanne

Design :
5D Multimédia & Communication Web
Céline Fahrni, Alexia Gauthier,
Constance Daniel, Pedro Barcha Neto,
Samantha Batista, Morgane Gilliéron
© 2026 Emploi Lausanne

Photos drones (p. 4, 6, 10, 14 et 18)
Sous l'encadrement de Félix Sandri

Sommaire

Introduction	4
Accompagnement	6
Production	10
Réseau partenaires	14
Formation	18
Chiffres clés	22

Introduction



Une année 2025 de consolidation et de confiance

Depuis plus de trente ans, Emploi Lausanne s'engage pour l'emploi et l'insertion, au cœur de la politique de cohésion sociale de la Ville de Lausanne. Cette mission, profondément humaine, guide notre action au quotidien : accompagner des personnes dans le développement de leurs compétences, leur redonner confiance et créer des passerelles concrètes vers une insertion professionnelle durable.

L'année écoulée a été une année de consolidation. Elle nous a permis de stabiliser notre organisation, de renforcer l'autonomie de nos équipes et de maintenir un haut niveau de qualité dans les prestations proposées. Cette base solide nous permet aujourd'hui d'aller de l'avant, avec une vision claire et une ambition renouvelée pour les années à venir.

Parmi les évolutions importantes, nous relevons la poursuite de notre collaboration avec l'Assurance-invalidité, avec une augmentation d'un tiers du nombre de personnes accompagnées, soit 40 personnes en 2025. Nous avons également mis en place, dès le 1^{er} janvier, notre nouveau dispositif de formation en compétences de base. Dans nos ateliers, nos équipes poursuivent un travail constant pour rester au plus près des réalités du terrain et des attentes du marché du travail.

La diversité de nos activités est l'une des forces d'Emploi Lausanne. Elle permet de proposer des expériences concrètes, utiles et formatrices dans des domaines variés, en lien avec les besoins de la collectivité et des partenaires.

La proximité avec le monde professionnel est essentielle : elle donne du sens aux parcours, valorise les compétences et favorise des perspectives d'insertion durables.

L'engagement et le professionnalisme de nos collaboratrices et collaborateurs sont largement reconnus par nos partenaires et mandants. Leurs retours sont très positifs et soulignent en particulier la qualité de l'accompagnement, la pertinence des activités proposées et la capacité d'Emploi Lausanne à construire, avec les participantes et participants, des projets concrets et porteurs de sens.

Cette confiance se traduit aussi dans les perspectives 2026, avec une augmentation des mandats confiés par l'ensemble des mandants : SECO, DGEM et DIRIS. C'est un signal fort, qui confirme la qualité de notre travail et renforce notre volonté de poursuivre, avec nos partenaires actuels et futurs, une dynamique d'emploi utile, inclusive et durable.

Guillaume Rais

Responsable d'Emploi Lausanne



Accompagnement



Participantes et participants aux mesures par assurances sociales

Assurance chômage

831 participant.e.s

Aide sociale

98 participant.e.s

Assurance invalidité

40 participant.e.s


Total

970 participant.e.s



« Je remercie infiniment les personnes qui m'ont encadrée pour leur patience, leur présence, leur sourire, et les participantes et participants, qui ont été une grande source de soutien et de motivation. C'était une expérience merveilleuse, j'ai beaucoup appris et beaucoup grandi. »

Sonia Mendoza Andrade
Participante Solidarité Jouets, 2025



« C'était la première fois qu'on me confiait un projet complet, dont la responsabilité m'incombait du début à la fin, et j'ai dû parvenir à transmettre visuellement des concepts complexes en peu de temps. Je remercie toute l'équipe de la confiance accordée. »

Jessica Gashi
Participante 5D, 2025

Production



L'année 2025 a illustré la capacité d'Emploi Lausanne à faire évoluer ses prestations tout en restant fidèle à sa mission : proposer des activités utiles, formatrices et en lien avec les besoins du terrain. Elle a été marquée par le renforcement des infrastructures, l'innovation numérique et la consolidation des prestations dans l'ensemble des secteurs d'activité.

Sur le plan informatique, des avancées importantes ont été réalisées avec la mise en place d'un environnement DevOps, le déploiement d'un serveur dédié à l'intelligence artificielle et la standardisation des postes de travail. Ces évolutions ont permis d'améliorer la fiabilité, la sécurité et l'automatisation des processus, tout en soutenant le développement de nouveaux projets web et d'initiatives d'automatisation au service des activités.

Les activités solidaires ont connu une année particulièrement forte, avec près de 28'000 jouets distribués à des institutions et à des familles, ainsi qu'un élargissement significatif du réseau de partenaires. Ce développement témoigne à la fois de l'utilité sociale de ces prestations et de la confiance accordée à Emploi Lausanne.

Le secteur de la restauration a également enregistré une excellente fréquentation, avec plus de 17'500 plats servis. L'offre a été élargie afin de répondre à l'évolution des attentes alimentaires, confirmant la capacité d'adaptation des équipes et la qualité du service proposé.

Les secteurs du nettoyage, de la conciergerie, de la peinture et de l'isolation ont assuré avec constance la continuité des prestations, tout en réalisant plusieurs mandats d'envergure pour les services de la Ville. En parallèle, les actions en faveur de la biodiversité ont été renforcées grâce à des interventions concrètes en milieu urbain et forestier, en cohérence avec les enjeux environnementaux actuels.

Dans son ensemble, l'année 2025 confirme une dynamique solide et porteuse : une activité qui conjugue performance opérationnelle, engagement social, innovation et responsabilité environnementale, grâce à l'implication des équipes et à la confiance des partenaires.



Peinture & isolation périphérique

En 2025, le secteur peinture et isolation périphérique a réalisé 19 chantiers pour différents services de la Ville de Lausanne. Parmi les interventions marquantes figurent notamment la réfection de l'ensemble des plafonds des garages des pompiers (SPSL) de la Ville de Lausanne, ainsi que la rénovation des volets du Clos des Abbayes, domaine viticole de la Ville de Lausanne. Ces mandats illustrent la capacité du secteur à mener des travaux d'envergure, utiles à la collectivité.



Production & logistique

En 2025, Solidarité Jouets a connu une année particulièrement forte, avec la distribution de 27'735 jouets à 330 institutions et à 70 familles. La période de Noël a été particulièrement marquante, avec 11'725 jouets distribués pour 5'574 enfants. Cette dynamique s'est également traduite par un élargissement du réseau de collecte, avec 44 partenaires mobilisés (entreprises, écoles, magasins, Bô Noël, radios locales, etc.). Ce développement témoigne de l'ancrage croissant du projet et de la confiance accordée à cette action solidaire.



Restauration

L'année 2025 a été une excellente année pour la restauration et compte parmi les meilleures depuis l'ouverture de Quai 14, tant en termes de fréquentation que de chiffre d'affaires, avec 17'530 plats du jour servis. L'offre a continué d'évoluer pour répondre aux attentes de la clientèle, avec une carte élargie proposant désormais deux plats végétariens et un plat végétan. Une assiette fitness a également été introduite, et l'assortiment des produits destinés à la vente à l'emporter a été renouvelé.



Nettoyage & conciergerie

Le secteur du nettoyage et de la conciergerie a poursuivi ses activités avec constance, en assurant des interventions hebdomadaires de nettoyage et d'intendance sur cinq sites. De nouvelles prestations ont également été réalisées, notamment le nettoyage de tapis dans plusieurs centres de vie infantine, ainsi que divers mandats ponctuels pour différents services de la Ville. Au total, 90 demandes de prestations internes ont été traitées sur l'ensemble de l'année, illustrant la réactivité et la fiabilité du secteur.



Préservation de la biodiversité

De nombreuses activités ont été menées en 2025 dans le domaine de la préservation de la biodiversité, avec des interventions concrètes et utiles au territoire : installation de grands hôtels à insectes, entretien des bacs à compost et des crapauducs, arrachage de plantes envahissantes, ainsi qu'entretien des nichoirs dans la zone Est de la ville. De nouvelles prestations ont également été développées, notamment des travaux d'éclaircissement forestier visant à favoriser le développement de jeunes chênes. Ces actions renforcent la contribution d'Emploi Lausanne aux enjeux environnementaux, au plus près du terrain.



Développement web & automatisation IA

L'année 2025 a également été marquée par plusieurs réalisations dans le domaine du développement web et de l'automatisation. Parmi les projets menés figurent la plateforme dclics.ch, le site de l'association Insertion Vaud et le quiz «Lausanne Participe». En parallèle, un serveur LLM a été mis en fonction et quatre projets d'automatisation avec n8n ont été lancés. Ces développements témoignent d'une volonté forte d'innovation et de modernisation des outils.



Informatique

En 2025, IT4Net a poursuivi le renforcement de ses capacités numériques avec la mise en place d'une infrastructure DevOps dédiée, favorisant des processus de développement et de déploiement plus fiables. Un serveur destiné aux usages d'intelligence artificielle a également été déployé, ouvrant la voie à de nouvelles possibilités d'automatisation et d'analyse. Par ailleurs, de nouvelles images standardisées pour les postes de travail Emploi Lausanne sous Windows 11, adaptées à différents profils métiers, ont été élaborées. Cette évolution améliore la cohérence des environnements, renforce la sécurité et permet une mise en service plus rapide des postes.



Audiovisuel & graphisme

Le secteur audiovisuel et graphisme a poursuivi une activité soutenue en 2025, avec la création de 8 films de formation et de 6 films promotionnels pour la DGEM, SAWI, les SIL et Lausanne Participe. L'équipe a également réalisé 10 articles incluant reportages photo et podcasts, ainsi que 6 outils de communication et guides pour ITL et les programmes d'Emploi Lausanne. Ces productions contribuent à valoriser les projets, à renforcer la communication institutionnelle et à soutenir les actions de terrain.

Réseau partenaires



Partenariat avec les entreprises

En 2025, Emploi Lausanne a accompagné 970 personnes. Parmi elles, 89 ont pu bénéficier d'un stage en entreprise, et 167 ont retrouvé un emploi. Ces résultats reflètent l'importance des liens tissés avec le tissu économique local et la valeur des opportunités concrètes offertes sur le terrain.

Emploi Lausanne a observé une diversité de profils plus marquée que les années précédentes. Pour répondre au mieux à cette évolution, le réseau d'entreprises partenaires a été renforcé et élargi, notamment dans des domaines porteurs pour l'insertion, comme le bâtiment, ainsi que le marketing et la communication.

Les nouvelles entreprises contactées ont accueilli nos demandes avec ouverture et engagement. Leur disponibilité, leur flexibilité et leur volonté de donner une chance à des personnes en phase d'intégration ou de réintégration sur le marché de l'emploi ont été déterminantes. Emploi Lausanne les remercie chaleureusement pour leur confiance et leur contribution concrète aux parcours d'insertion des participantes et participants.

Lausanne Job : service public et organismes à but non lucratif

En 2025, Lausanne Job a vécu une année de transition, avec peu de changements structurels, mais un travail important de consolidation afin de préparer la suite. Le programme a poursuivi sa mission : permettre à des personnes en recherche d'emploi de vivre une expérience professionnelle qualifiante au sein de l'administration

lausannoise ou d'organismes à but non lucratif, sur des missions de 6 mois, avec un objectif clair : renforcer l'employabilité par une activité réelle, intégrée au quotidien des institutions d'accueil.

Syni : secteur de la coopération internationale

Ces dernières années, le secteur de la coopération internationale à Genève a connu plusieurs évolutions importantes, notamment une diminution de certains financements publics et une transformation du système de la coopération internationale. Ce contexte a conduit certaines organisations internationales et ONG à adapter leurs activités, voire à délocaliser une partie de leurs opérations.

Malgré ces changements, l'impact sur la mesure Syni est resté limité. Le niveau de placement dans ce secteur s'est maintenu de manière stable. Cette résilience s'explique notamment par la diversité et la solidité du réseau de partenaires de Syni.


En parallèle, Syni a poursuivi le développement de nouveaux partenariats avec des organisations reconnues du secteur. L'intérêt des participantes et participants pour des expériences professionnelles dans le domaine de la coopération internationale demeure également élevé, témoignant de l'attractivité et du sens de ces missions.

Emploi Lausanne remercie chaleureusement aussi bien nos entreprises partenaires que nos institutions d'accueil pour leur confiance et leur contribution concrète aux parcours d'insertion des participantes et participants.



« Pour moi, la priorité est de donner sa chance à tous, de permettre aux talents de se développer, se réaliser et faire leurs preuves. Il n'y a que ça de vrai et les résultats de nos stages en réinsertion ont été plus que positifs. »

Pascal Vincent
Senior HR Business Partner Bobst Mex SA,
Entreprise partenaire



« La réinsertion professionnelle est la clef de tout service social. Ces emplois temporaires sont un véritable tremplin pour les participants et un réel soutien pour nos équipes. On est toujours hyper contentes de les accueillir. »

Méry Iovanna, Nathalie Dupuis Costa & Maria Grazia Izzo
Cheffe et collaboratrices de l'Unité de soutien du Service Social Lausanne, Institution d'accueil partenaire

En 2025, le secteur formation a accueilli 144 personnes, pour un total de 372 participations (une personne inscrite à deux ateliers étant comptabilisée comme deux participations). Le volume global de formation s'élevé à 3'255 heures, soit environ 23 heures par personne.

Ces heures comprennent :

- les séances de diagnostic
- les ateliers de français
- les ateliers de calcul
- les ateliers de numérique
- les séances individuelles liées à la carte d'identité numérique

L'engagement des participantes et participants est manifeste, avec un taux de présence de 78%, qui témoigne de l'intérêt suscité par le dispositif et de son adéquation avec les besoins du public accompagné.

Les personnes interrogées dans le cadre des sondages se montrent unanimes quant à l'utilité de la formation. Cette perception positive repose sur trois piliers essentiels, qui contribuent à la qualité du dispositif.

Premièrement, les compétences, le professionnalisme et l'engagement des formatrices et formateurs sont largement salués. Les participantes et participants soulignent leur capacité à expliquer clairement des notions perçues, au départ, comme complexes, ainsi que leur patience et leur bienveillance.

Deuxièmement, les activités pédagogiques sont directement ancrées dans les besoins concrets et immédiats liés au retour à l'emploi. Les thèmes abordés sont travaillés dans une optique de transfert vers le marché du travail. Cela se traduit par une meilleure maîtrise de la communication, du calcul professionnel et des outils numériques. Le travail sur les compétences transversales renforce également la confiance en soi, l'autonomie et l'aisance dans la recherche d'emploi.


Troisièmement, la flexibilité pédagogique permet à chacun et chacune d'apprendre selon ses préférences et ses besoins : en groupe, de manière individuelle, ou en alternant les deux approches. Cette adaptabilité favorise l'engagement, la progression et la persévérance des apprenants.

Quelques témoignages recueillis illustrent concrètement l'impact de ces formations :

« J'ai réussi à apprivoiser l'ordinateur et à prendre confiance. »


« J'ai beaucoup appris sur la façon d'écrire et de s'exprimer. »

« Merci pour l'aide que vous m'avez apportée pour apprendre. »



« Syni, c'était comme intégrer un réseau, une communauté, une famille. Peu importe où tu vas, il y a quelqu'un de Syni, c'est hyper cool. Et l'héritage le plus important de Syni, ce qui reste, ce sont ces personnes. »

Sergio Conte
Participant SYNI, 2025



« Ce sont des cours où on s'adapte à tes besoins et où on va à ton rythme. Si l'encadrant doit prendre plus de temps avec toi, il le fera, il est là pour nous soutenir. »

Hesham Al Amri
Participant Atelier 36 et calculs professionnels, 2025

40 métiers différents

au sein de nos programmes internes

55 collaboratrices et collaborateurs

(26 femmes et 29 hommes)

970

participantes et participants accompagné.e.s

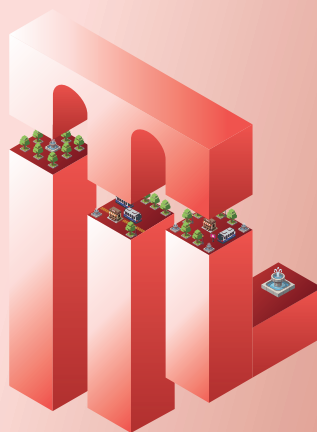


2'687 jours
de stage en entreprise

3'255 heures
de formation en compétences de base



304
institutions d'accueil partenaires



Ville de Lausanne